



Logement : À la conquête de l'espace

4^e édition - 2 600 Français interrogés



Les Français face au manque d'espace

Les logements sont-ils adaptés aux aspirations des Français ?
Comment optimiser et repenser l'aménagement intérieur ?

Le Baromètre QUALITEL

L'amélioration de la qualité de l'habitat, raison d'être de QUALITEL, ne peut se faire sans s'intéresser à la perception et l'usage de leur logement par les Français. C'est l'objectif du Baromètre QUALITEL, réalisé en partenariat avec Ipsos depuis 2017, en proposant un état des lieux de la qualité des logements telle qu'elle est perçue par leurs habitants. Les résultats des différentes éditions du Baromètre QUALITEL permettent d'apporter un éclairage utile aux décideurs publics comme à l'ensemble des acteurs oeuvrant à la qualité des logements.

Toutes les publications du Baromètre



Édition 2019



Édition 2018



Édition 2017

Édito



Je suis très heureux de vous présenter les résultats de la 4^e édition du Baromètre QUALITEL. Vous le savez, l'ambition du baromètre est de mesurer la qualité de

vie à la maison telle qu'elle est perçue par les Français. Grâce à un dispositif d'envergure (2 600 Français interrogés cette année), le Baromètre QUALITEL s'impose d'année en année comme l'étude de référence pour évaluer la qualité du logement et les attentes des Français en la matière.

Après des éditions consacrées aux plaies du logement, à la rénovation, à l'habitat connecté ou encore à la fracture territoriale, le baromètre 2020 se penche sur l'espace et l'aménagement intérieur.

Réalisée pendant le confinement, cette grande enquête a pu prendre le pouls de la société à un moment où les Français étaient confrontés comme jamais aux atouts et aux insuffisances de leur domicile. Cet épisode a constitué un véritable laboratoire pour évaluer le bien-être chez soi (ou le mal-être) et a exacerbé des tendances préexistantes.

Premier constat, des millions de Français sont à l'étroit chez eux et en particulier les familles, les jeunes et les urbains. Bien plus qu'une question de

« L'habitat doit être modulaire, disposer de bonnes capacités de rangements, s'adapter au bien vieillir... Pour les Français, cela fait partie des qualités essentielles d'un logement.

confort, le manque d'espace dégrade le quotidien de nombreux Français et des équipements de bases ou des espaces indispensables ne trouvent pas leur place dans les logements. La surface réduite interroge également de nouvelles tendances sociétales comme l'essor du télétravail : trouvera-t-il sa place dans les logements ?

Faute de pouvoir inventer des mètres carrés supplémentaires, la conquête de l'espace se joue entre les murs (et le plafond) et dépend de l'aménagement intérieur. L'habitat doit être modulaire, disposer de bonnes capacités de rangements, s'adapter au bien vieillir... Pour les Français, cela fait partie des qualités essentielles d'un logement. Ce besoin d'espace pose également la question de l'utilité de créer des espaces partagés à l'extérieur du domicile.

Je vous souhaite une excellente lecture.

Bertrand Delcambre,
Président de l'Association
QUALITEL



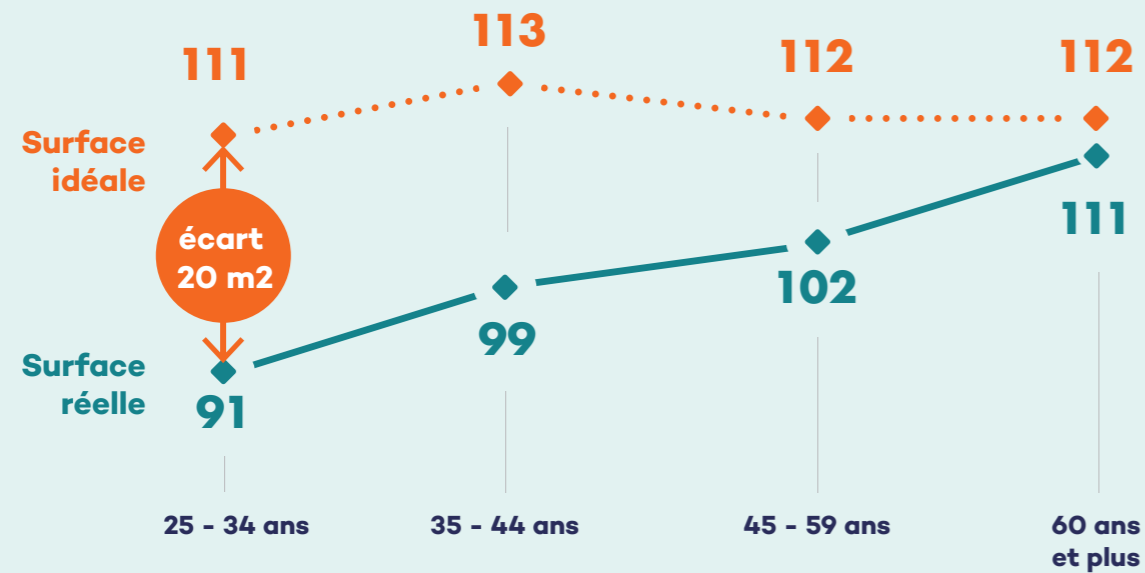
LE MANQUE D'ESPACE, LA GRANDE FRUSTRATION DES FRANÇAIS

Les Français ont besoin d'espace ! Bien plus qu'une question de confort ou d'agrément, le manque d'espace dégrade le quotidien de millions de Français et se heurte aux aspirations d'une large frange de la population en matière de logement.

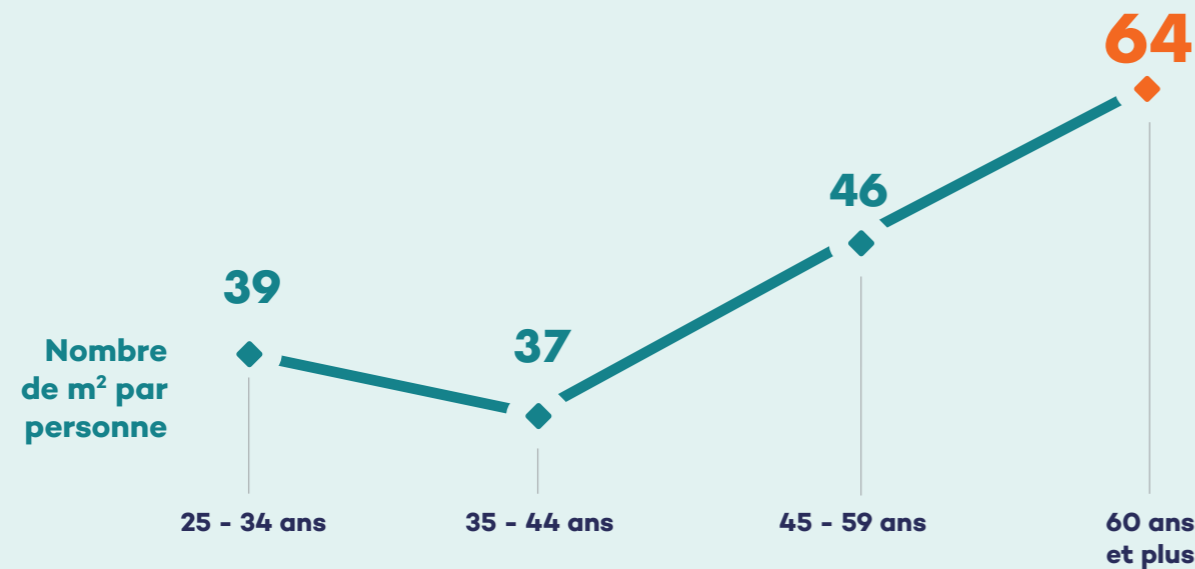


Les jeunes et les familles, premières victimes du manque d'espace

« La surface idéale de mon logement »

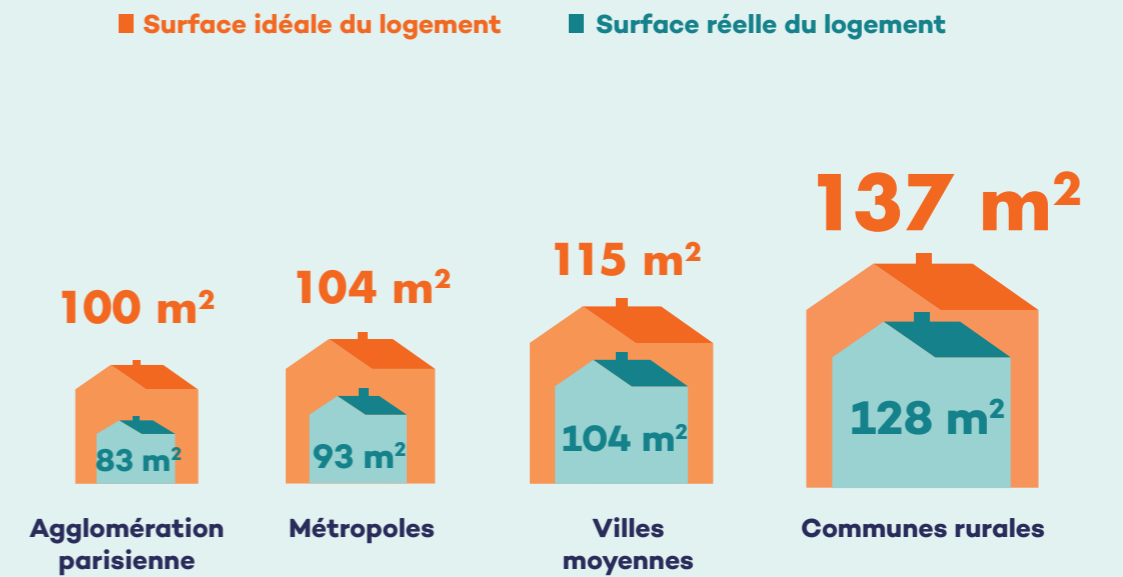


Le nombre de m² par personne

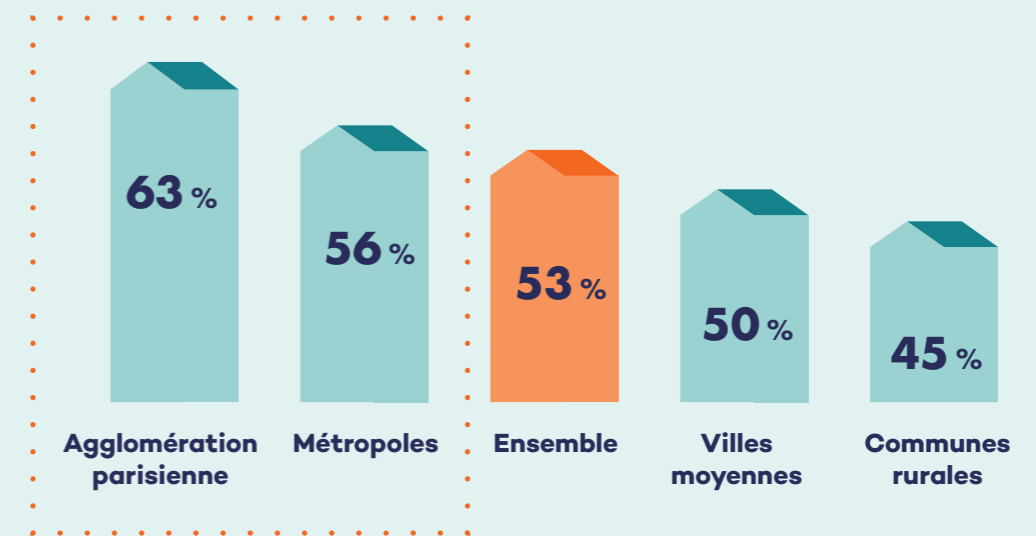


Les Français des villes rêvent plus grand

« Quelle est la surface idéale de mon logement ? »

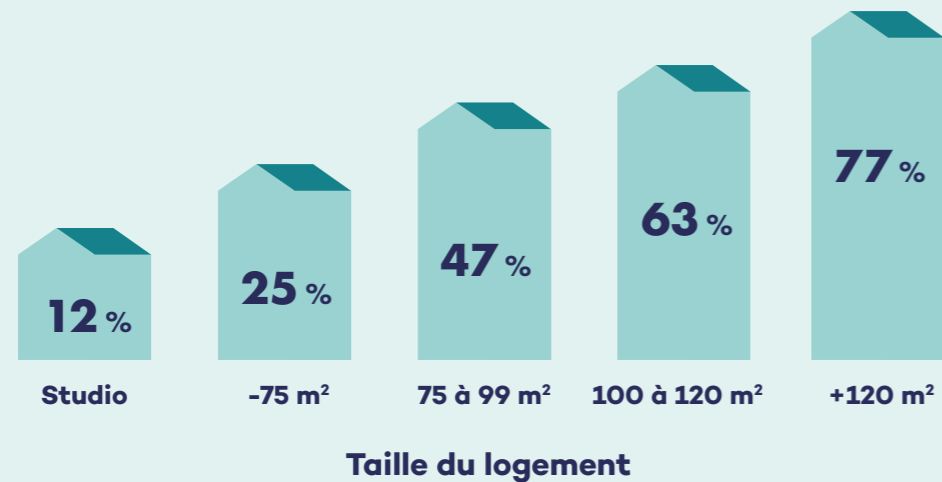


« J'ai besoin d'au moins une pièce en plus »



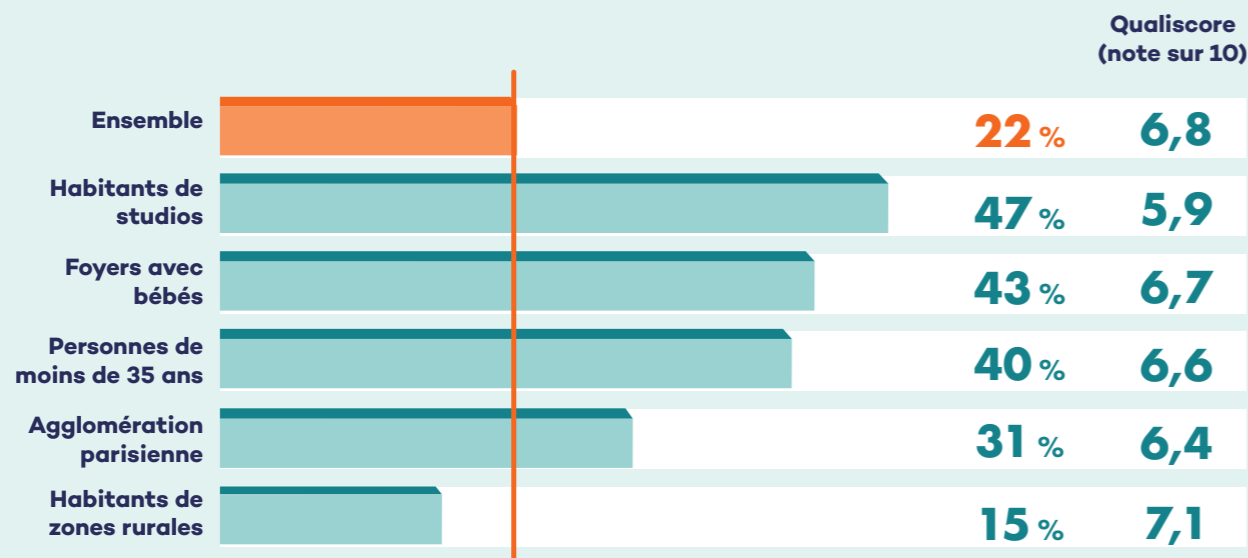
Le confinement, révélateur du besoin d'espace

« Mon logement est tout à fait adapté au confinement »



La surface et la qualité du logement ont conditionné la manière de vivre son confinement. Il en résulte une envie d'ailleurs chez des millions de Français, en particulier chez ceux qui sont les moins satisfaits de la qualité de leur habitat.

« Cette période de confinement m'a donné envie de déménager »



Plus de télétravail, pas assez de mètres carrés : la quadrature du cercle ?

Comment installer des espaces de télétravail alors que l'on manque déjà de surface ?

4 Français sur 10

ne disposent pas de bureau ou de coin bureau

34 %

estiment que leur logement n'est pas adapté au télétravail



Les conséquences concrètes de l'exigüité

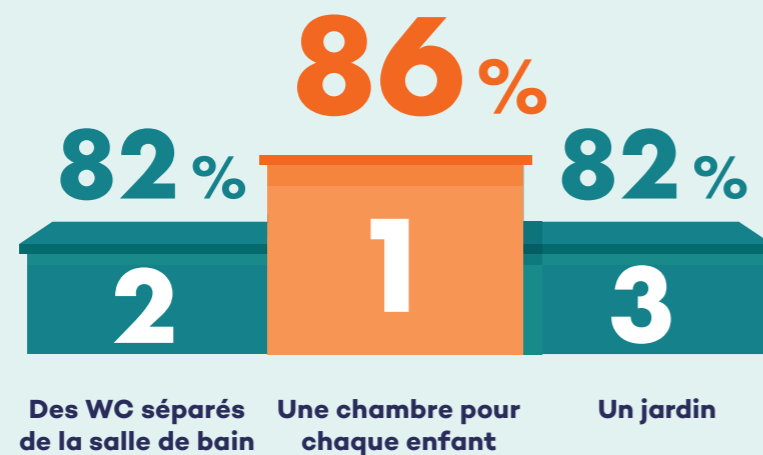
Bien plus qu'une question d'agrément, le manque de place dégrade le quotidien de millions de Français en les privant de pièces ou d'espaces essentiels.

41 % des familles (d'au moins deux enfants) en appartement ne disposent pas d'une chambre par enfant...

... alors même qu'il s'agit de l'espace jugé **le plus indispensable** par les Français, devant les espaces extérieurs par exemple.



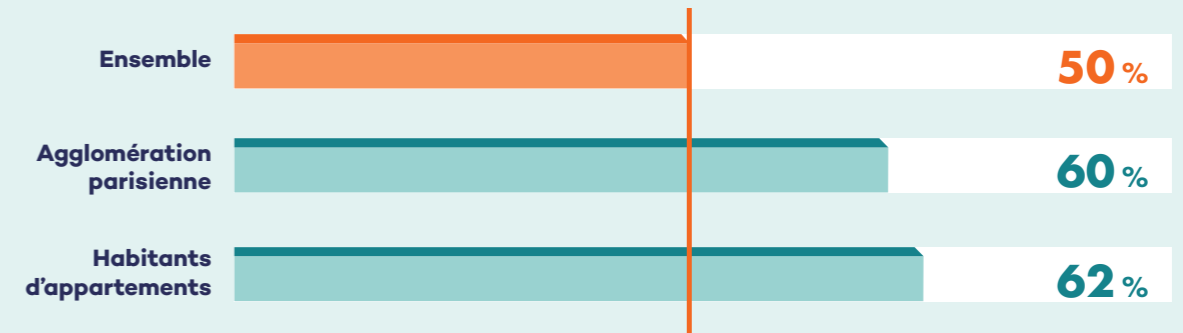
« Les pièces que je juge indispensables ou dont j'aimerais disposer »



79%
Des espaces de rangements intégrés

79%
Une terrasse, un balcon

« Dans ma cuisine, je n'ai pas suffisamment de place pour des poubelles de tri sélectif »



De nombreux équipements de base ne trouvent pas leur place dans le logement. À l'heure de la transition écologique, la moitié des Français n'a pas assez de place dans sa cuisine pour un bac de tri sélectif.



« Dans ma cuisine, je n'ai pas suffisamment de place pour un lave-vaisselle »



Des logements pas à la hauteur

Les Français grandissent
alors que la hauteur sous plafond diminue

+7 cm

depuis 60 ans

Taille moyenne
des Français



-27 cm

depuis 60 ans

Hauteur sous plafond
des appartements

SOURCES : Qualimètre et Institut
français du textile et de l'habillement.

Plus grands que leurs aînés, les 18-24 ans sont deux fois plus nombreux que l'ensemble de la population (et trois fois plus nombreux que les plus de 60 ans) à être insatisfaits de la hauteur sous plafond. Le logement de demain ne devrait-il pas intégrer cette réalité morphologique ?

L'appartement, un choix par défaut

58%

des occupants d'appartements
préféreraient habiter
une maison dans l'idéal.



« J'ai besoin d'au moins une pièce en plus »

70%

Des occupants d'appartements



43%

Des occupants de maisons



OPTIMISER ET REPENSER L'AMÉNAGEMENT INTÉRIEUR



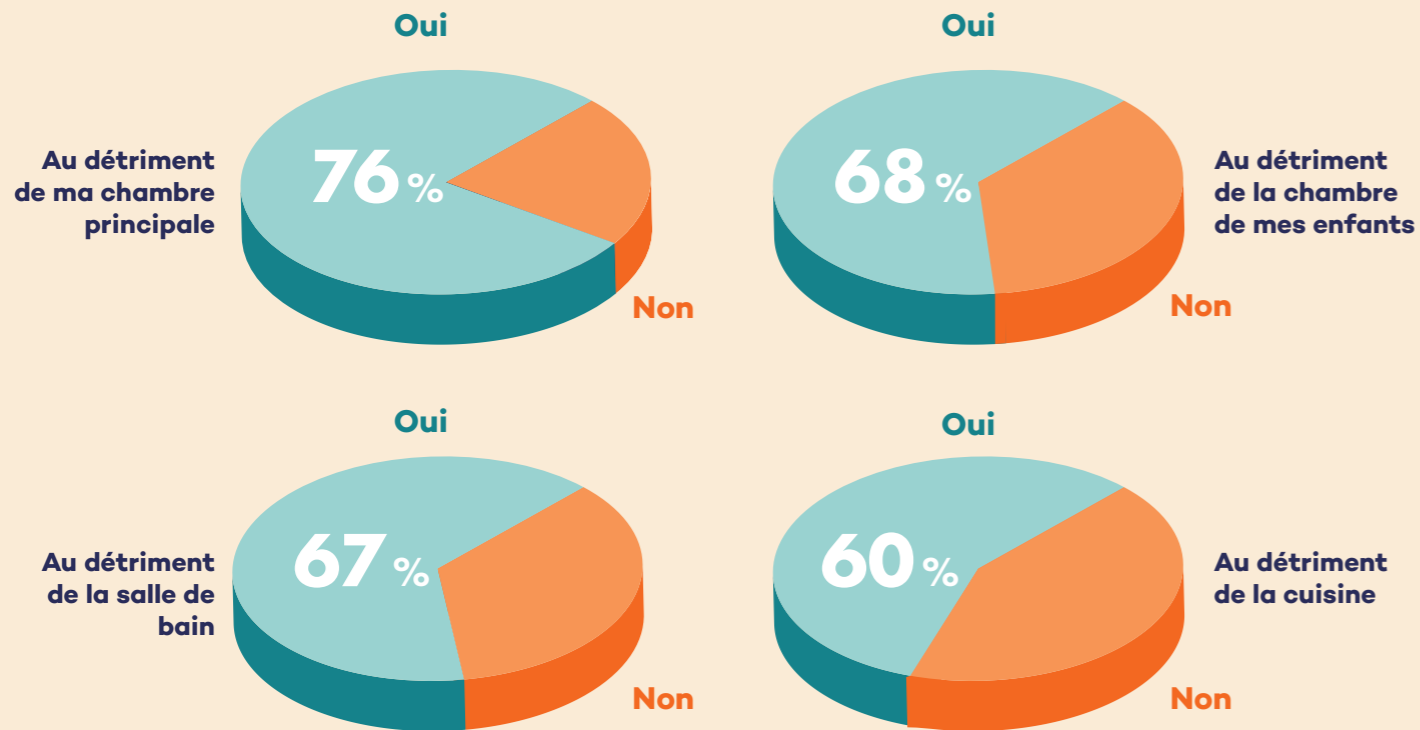
.....◆.....

Faute de pouvoir pousser les murs, la question de l'aménagement intérieur se pose de manière importante. Pour une surface donnée, quelles sont les conditions du bien-vivre chez soi ?

Ouvrir la pièce à vivre

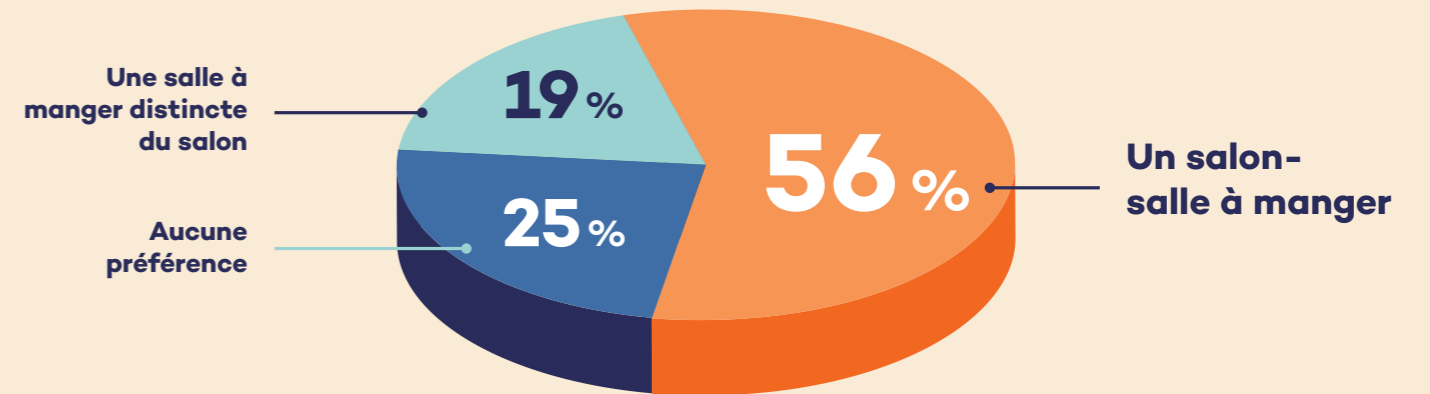
En quête d'espace de vie, les Français plébiscitent la pièce à vivre. Face aux autres pièces du logement, la pièce à vivre gagne tous les matches !

« Si je devais choisir, je préférerais augmenter la taille de ma pièce à vivre... »



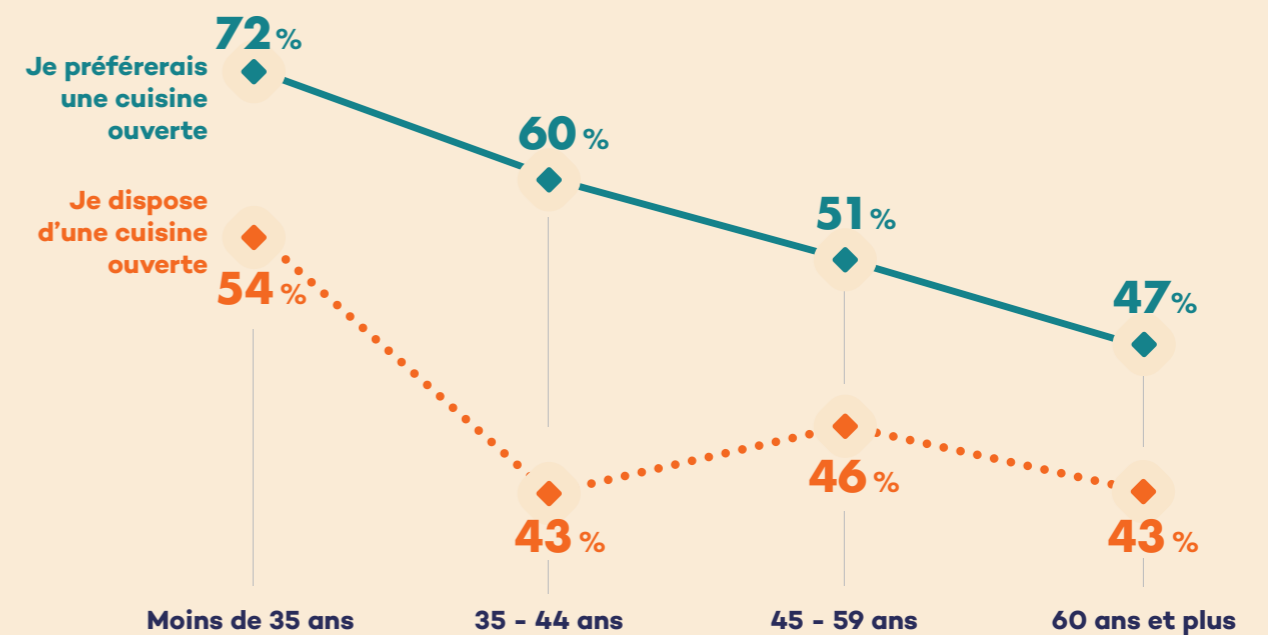
Les Français ont dans leur majorité une vision extensive de la pièce à vivre, qui intègre le séjour à proprement parler ainsi que la cuisine et la salle à manger.

« La configuration idéale entre mon salon et ma salle à manger »



La cuisine ouverte séduit en particulier les familles et les jeunes mais n'est pas dédaignée par les seniors. La cuisine ouverte est le standard des logements d'aujourd'hui (86 % des logements depuis 2010).

« Je préférerais une cuisine ouverte »



Les espaces de rangement : une priorité pour les Français

Les capacités de rangement constituent **le premier motif d'insatisfaction**, devant notamment la surface totale du logement.



Les motifs d'insatisfaction vis-à-vis de l'agencement du logement

« Globalement je suis insatisfait : »

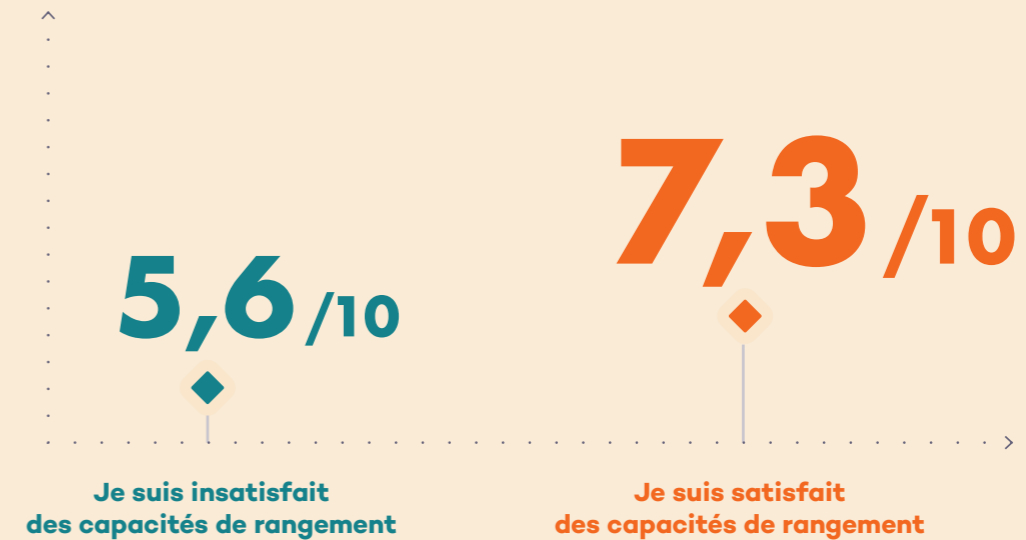
de la capacité de rangement dans mon logement	28 %
de la superficie de la cuisine	22 %
du nombre de pièces	21 %
de la superficie de mon logement	20 %
de la superficie de mon séjour	18 %
du plan général de mon logement, la distribution des pièces	17 %

Zoom appartement

36 %
34 %
35 %
34 %
27 %
22 %

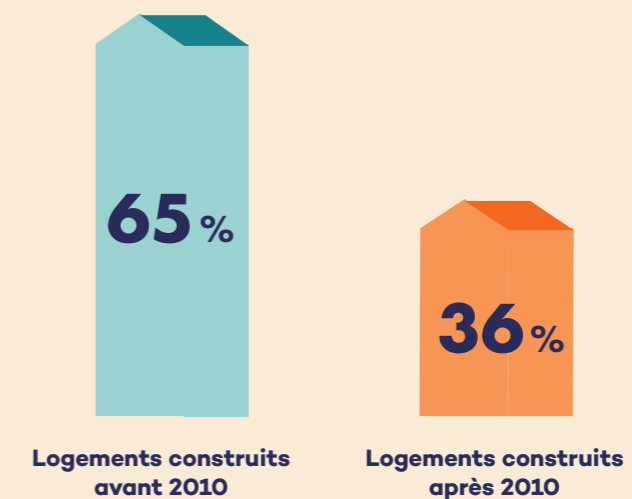
Les capacités de rangement, un critère de qualité décisif

Note du logement sur 10 (Qualiscore)



Les logements de demain devront veiller à intégrer plus de rangements pour mieux satisfaire leurs occupants. La question se pose aussi pour les caves qui ont tendance à disparaître.

« Je dispose d'une cave ou d'un grenier »

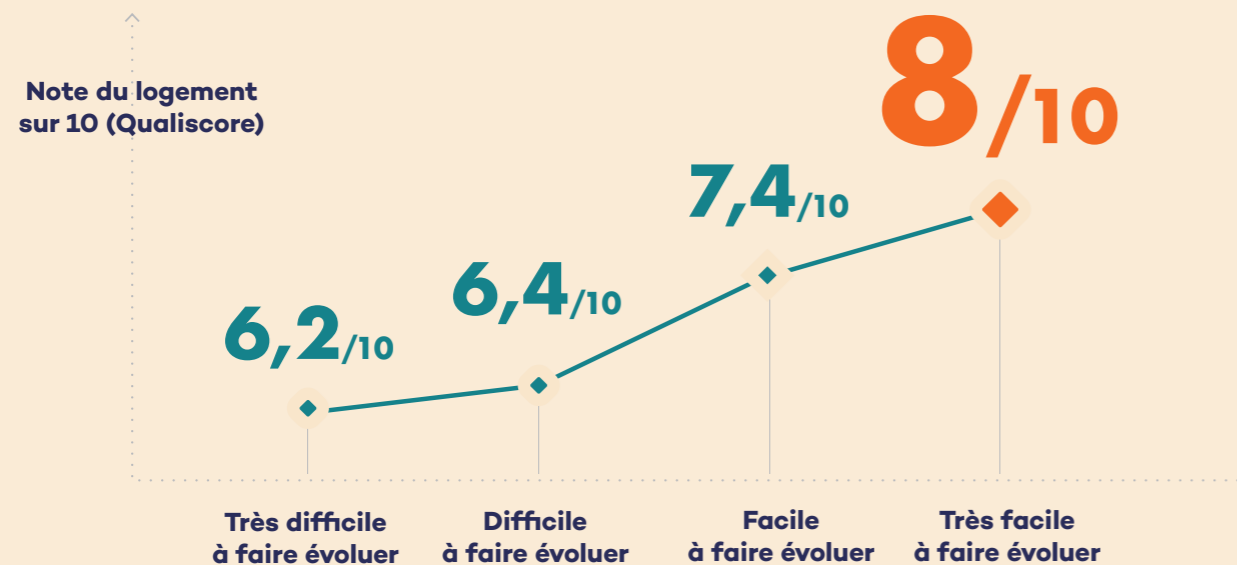


La modularité comme réponse au manque d'espace

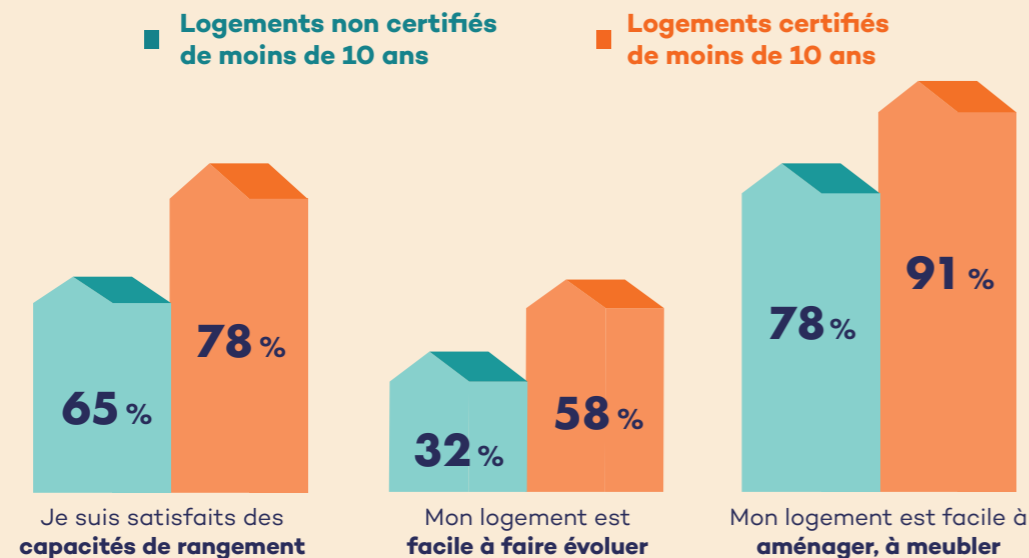
Ajouter ou enlever une cloison, faire évoluer la destination d'une pièce : les Français plébiscitent les logements flexibles, dont l'agencement peut évoluer au fil du temps en fonction de leurs besoins.

La modularité, critère de qualité du logement

« Mon logement est facile à faire évoluer »



Les logements certifiés, les plus aménageables



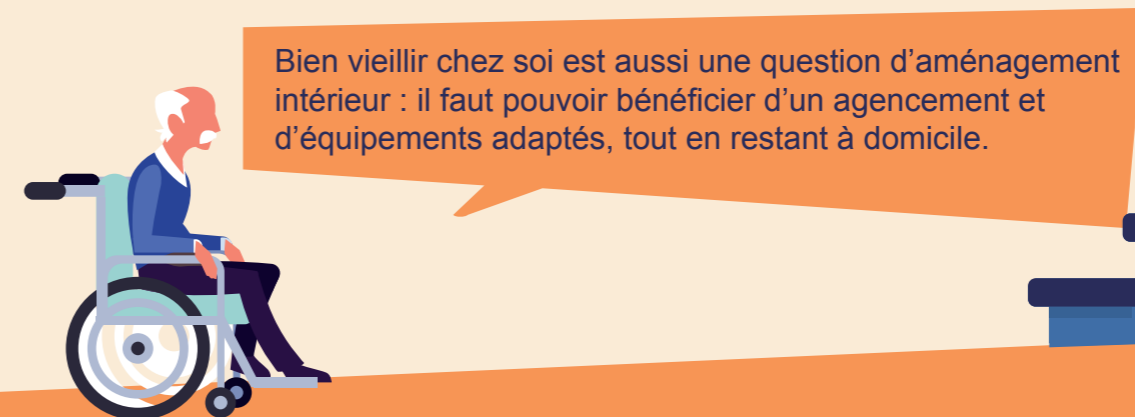
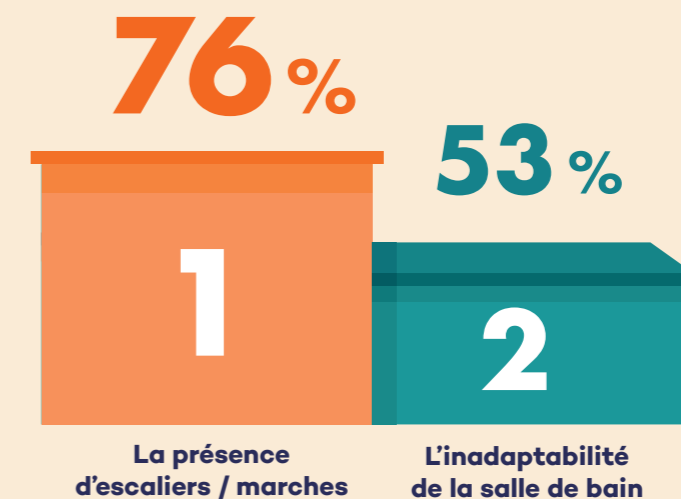
Bien vieillir chez soi : une question d'aménagement intérieur

49%

des personnes de plus de 60 ans pensent que leur logement n'est pas adapté pour une personne âgée.

Et pourtant, deux tiers des plus de 60 ans (67%) souhaiteraient passer le reste de leur vie dans leur logement.

Les principales raisons de l'inadaptation des logements aux personnes âgées



Méthodologie

Pour la 4^e édition du Baromètre QUALITEL, 2 600 personnes représentatives de la population française âgées de 18 ans et plus ont été interrogées.

La représentativité de l'échantillon a été assurée par la méthode des quotas (sur des variables de sexe, âge, profession, statut, région et catégorie d'agglomération).

Les interviews ont été réalisées via un questionnaire auto-administré en ligne du 23 avril au 4 mai 2020.

Comment le Qualiscore est-il calculé ?

Le Qualiscore est un indice composite conçu par les équipes scientifiques d'Ipsos. Il permet de noter la qualité perçue du logement sur la base de 17 critères. Une note sur 10 est obtenue en pondérant le poids de chacun de ces critères en fonction de sa contribution à la satisfaction globale (test de Fisher) et en fonction de l'intensité de la satisfaction exprimée par les répondants, sur une échelle de 4 allant de « très satisfait » à « très insatisfait ».

Les 17 critères du Qualiscore :

- L'isolation acoustique
- La sécurité des immeubles, parcelles ou lotissements
- L'aération ou la ventilation
- Le niveau d'humidité
- Le niveau de consommation en énergie(s)
- La luminosité naturelle
- La qualité de la vue sur l'extérieur
- La qualité de la végétation/de la verdure à proximité du logement
- La qualité des installations sanitaires
- Le nombre et la taille des fenêtres
- La sécurité électrique
- Le confort thermique
- La qualité de la connexion internet
- L'adaptation du logement aux personnes handicapées et/ou âgées
- La qualité des matériaux de construction
- L'agencement intérieur
- Le niveau des dépenses hors loyer

DEPUIS 1974, QUALITEL DÉFEND LA QUALITÉ DU LOGEMENT POUR TOUS

L'Association QUALITEL fait progresser, aux côtés des professionnels du logement, la qualité de l'habitat neuf et existant et participe à sa valorisation auprès des usagers. Indépendante depuis sa création, l'Association QUALITEL est une structure unique en France. Son conseil d'administration rassemble autour de l'objectif « Qualité », tous les acteurs concernés par le logement : associations de consommateurs, organisations professionnelles impliquées dans l'habitat et pouvoirs publics.

Retrouvez les résultats de l'étude sur
qualitel.org/barometre-qualitel-2020



Groupe Qualitel



@GroupeQualitel



Groupe Qualitel



Groupe Qualitel

CONTACT PRESSE :

LE BONHEUR EST DANS LA COM'

Ingrid Launay-Cotrebil

01 60 36 22 12

launay@becomrp.com

FT&CONSULTING

Franck Thiebaut

06 73 76 74 98

franckthiebaut@ft-consulting.net

Conception & rédaction : **Évidence** — Création & production : **Puzzle**



baromètre
Qualitel

ASSOCIATION
QUALITEL
POUR LA QUALITÉ DU LOGEMENT

